
Aplikasi Kalkulator Tarif Pada Jasa Pengiriman Barang Domestik Menggunakan PHP

Conrad Bombongan ¹⁾, PutraSaleh Siregar ²⁾

STMIK IBBI

Jl. Sei Deli No.18 Medan

e-mail: conrad_nainggolan@yahoo.com

Abstrak

Aplikasi Kalkulator adalah salah satu media untuk membantu pekerjaan para pengguna untuk menyelesaikan masalah perhitungan. Adapun tujuan penelitian ini adalah mengetahui secara lebih jauh mengenai konsep penerapan *Web Aplikasi* Secara umum. Pengiriman Domestik menggunakan PHP, lebih mengetahui dan memahami tentang manfaat dari penerapan *Web Aplikasi*. Berdasarkan hasil penelitian dapat disimpulkan bahwa Aplikasi Kalkulator Tarif pada Jasa Pengiriman Domestik merupakan Aplikasi yang bertujuan untuk mengetahui jumlah total harga yang harus diketahui user atau Pengguna jasa pengiriman domestik, agar si Pengguna tidak harus datang ke lokasi dan menelpon ke jasa pengiriman domestik. Hasil penelitian yang didapat dimana jasa pengiriman barang sangat penting bagi aspek kehidupan. Dimana barang akan dapat dikirim keseluruhan wilayah Indonesia, dan apabila jasa pengiriman barang domestik dikembangkan dengan aplikasi berbasis web maka akan efisien, hemat biaya, dan tepat guna.

Kata Kunci : Aplikasi kalkulator tarif, Jasa pengiriman domestik, perancangan

Abstract

Application Calculator is one of the media to help the work of the users to solve the problem of the calculation. The purpose of this research is to know more about the concept of Web Application general application. Domestic shipments using PHP, more knowledge and understanding about the benefits of the application of Web Applications. Based on these results it can be concluded that the Calculator Application Rates on Domestic Delivery Services are applications that aim to determine the total amount of the price that must be known to the user or users of domestic shipping services, so that the user does not have to come to the site and call the domestic shipping services. The results obtained in which freight is essential for aspects of life. Where the goods will be sent throughout the territory of Indonesia, and if the domestic freight-developed web-based applications that will be efficient, cost-effective, and efficient.

keywords: *Calculator application rates, domestic shipping services, design*

1. Pendahuluan

Ilmu pengetahuan dan teknologi informasi berkembang cukup pesat dan menghasilkan inovasi-inovasi baru yang senantiasa terus berubah ke arah yang lebih baik. Informasi menjadi kata kunci dalam berbagai aspek kehidupan. Siapa yang dapat menguasai informasi, baik penguasaan dalam proses penyajian, maupun mendapatkan, ia akan bisa tampil *survive* di tengah persaingan yang sedemikian ketat. Dengan alasan inilah perhatian terhadap proses informasi menjadi sangat di tekankan. Saat ini dengan hadirnya internet sebagai wujud perkembangan teknologi informasi, pemenuhan kebutuhan terhadap proses telah menjadi keharusan. Melalui internet, siapapun dengan mudah dapat mengakses informasi. Terlebih lagi dengan adanya dukungan perangkat *Wireless Communication*, seperti *Handpone*, *Notebook*, *PDA*, dan perangkat sejenis lainnya, yang dengan itu memungkinkan akses proses informasi tentang apa saja dari seluruh dunia dapat dilakukan kapan saja dan dimana saja. Adapun permasalahan yang ingin di pecahkan oleh penulis adalah mengetahui lebih jauh mengenai *Web Application* pada kali ini penulis merancang sebuah Aplikasi Web yaitu Kalkulator Tarif Pada Jasa Pengiriman Barang Domestik Menggunakan *PHP* Agar si user atau si pengguna dapat mengecek tarif harganya menurut masing-masing kota asal dan kota tujuan, dengan demikian si pengguna sistem tidak harus bersusah payah datang ke lokasi cukup dengan media internet sudah langsung dapat mengecek tarif harga dari jasa pengiriman barang tersebut, karena lebih cepat efisien hemat waktu , dan *saving money*.

Internet adalah hubungan banyak komputer dengan berbagai tipe yang membentuk system jaringan global yang terbentuk dari jaringan-jaringan komputer lokal maupun regional yang memungkinkan adanya komunikasi data antar komputer tersebut melalui jalur komunikasi telepon. Agar komputer-komputer dari suatu jaringan dapat berkomunikasi, maka dibutuhkan suatu protocol atau suatu aturan standar komunikasi baik antar komputer maupun antar jaringan komputer. *Protocol* yang umum digunakan untuk jaringan komputer dan menjadi standard *protocol* yang digunakan pada jaringan internet adalah *Transmission Control Protocol (TCP)* yang memastikan bahwa semua hubungan bekerja dengan benar, sedangkan *Internet Protocol (IP)* yang mentransmisikan data dari suatu komputer ke komputer lain. Untuk dapat mengakses fasilitas internet harus terlebih berlangganan kesalah satu *Internet Service Provider (ISP)* atau yang biasa disebut Penyelenggara jasa internet.

Perangkat Lunak (*software*) merupakan suatu program yang dibuat oleh pembuat program untuk menjalankan perangkat keras komputer. Perangkat Lunak adalah program yang berisi kumpulan instruksi untuk melakukan proses pengolahan data. *Software* sebagai penghubung antara manusia sebagai pengguna dengan perangkat keras komputer, berfungsi menerjemahkan bahasa manusia ke dalam bahasa mesin sehingga perangkat keras komputer memahami keinginan pengguna dan menjalankan instruksi yang diberikan dan selanjutnya memberikan hasil yang diinginkan oleh manusia tersebut.

Mesin hitung atau Kalkulator adalah alat untuk menghitung dari perhitungan sederhana seperti penjumlahan, pengurangan, perkalian dan pembagian sampai kepada kalkulator sains yang dapat menghitung rumus matematika tertentu. Pada perkembangannya sekarang ini, kalkulator sering dimasukkan sebagai fungsi tambahan daripada [komputer](#), [handphone](#), bahkan sampai [jam tangan](#). Tarif adalah pungutan yang dikenakan terhadap barang ketika masuk atau keluar batas Negara. Tarif biasanya dihubungkan dengan [proteksionisme](#), kebijakan ekonomi yang membatasi [perdagangan](#) antarnegara. Untuk alasan politik, tarif umumnya dikenakan pada barang [impor](#), meskipun juga dikenakan pada barang yang [diekspor](#). Dahulu, prosentase tarif terhadap sumber penerimaan negara sangatlah tinggi dibandingkan dengan saat ini. Ketika pengiriman barang tiba pada kawasan pabean atau pelabuhan, petugas pos pengawasan melakukan inspeksi atas barang dan mengenakan bea masuk sesuai dengan ketentuan perundangan.

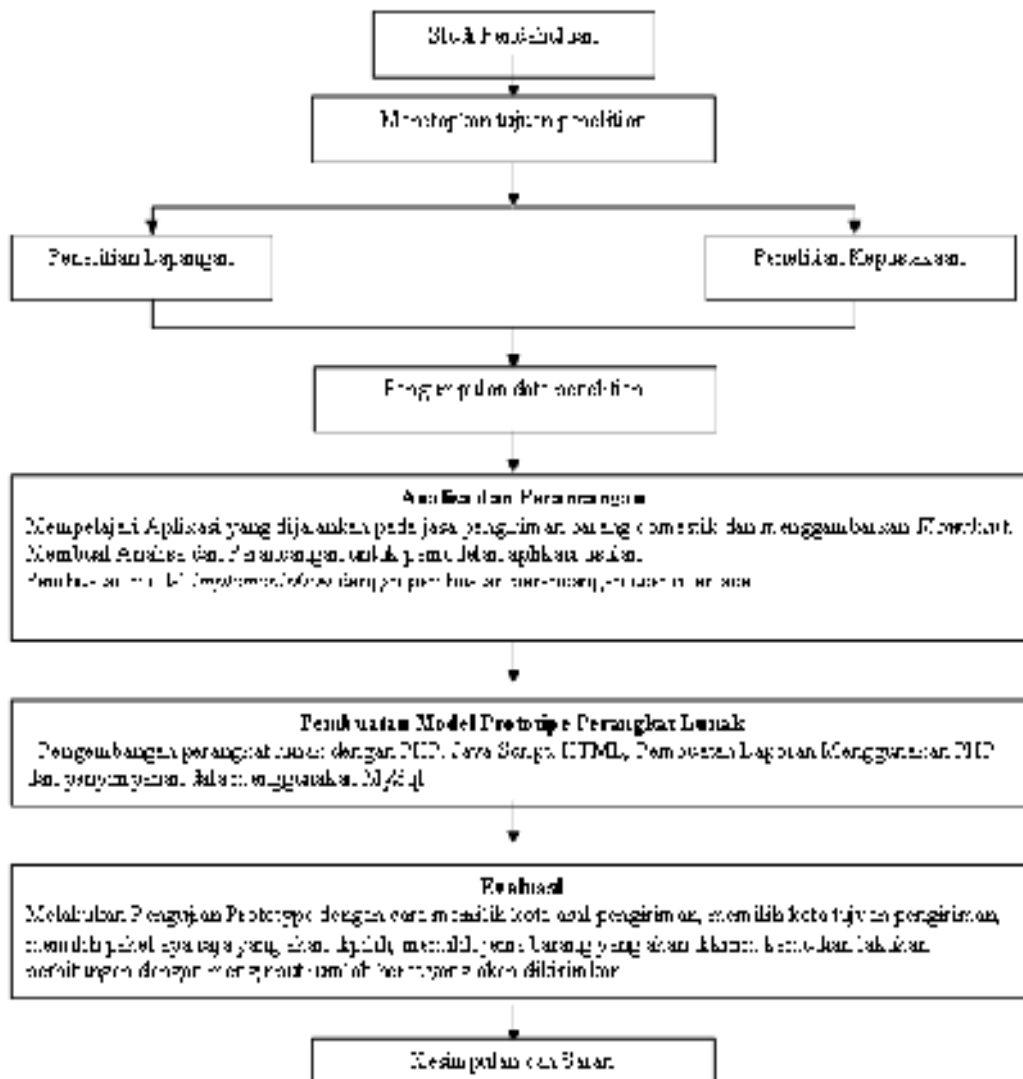
2. Metode Penelitian

Dalam penyelesaian makalah, peneliti membutuhkan data-data yang berhubungan dengan Aplikasi Kalkulator Tarif . Dari hasil pengamatan peneliti membutuhkan data-data yang akan diproses sebagai berikut :

- Data Primer, yaitu data yang langsung diperoleh dari lapangan yaitu data-data yang berhubungan langsung dengan Perancangan Aplikasi Kalkulator Tarif Pada Jasa Pengiriman Domestik.
- Data Sekunder, merupakan data yang diperoleh langsung dalam bentuk publikasi atau laporan-laporan yang didapat dari sumber studi perpustakaan dan Aplikasi yang sudah ada sebelumnya yang berhubungan dengan objek penelitian yaitu Perancangan Kalkulator Tarif dimana data tersebut bersifat teoritis.

Pengembangan aplikasi menggunakan HTML, Javascript dan PHP, sedangkan untuk penyimpanan data menggunakan database MySQL, dan pengujian terhadap aplikasi hasil rancangan dilakukan dengan simulasi langsung pada perusahaan, dimana perhitungan tetap dilakukan secara manual, dan kemudian dibandingkan dengan hasil kalkulasi dari perangkat lunak. Karena banyaknya kondisi yang berbeda-beda, maka proses tetap diikuti selama 3 bulan sampai suatu tahap disepakati sistem pencatatan manual dihentikan.

Secara ringkas metodologi yang digunakan pada penelitian ini dapat dilihat pada Gambar 1 sebagai berikut:



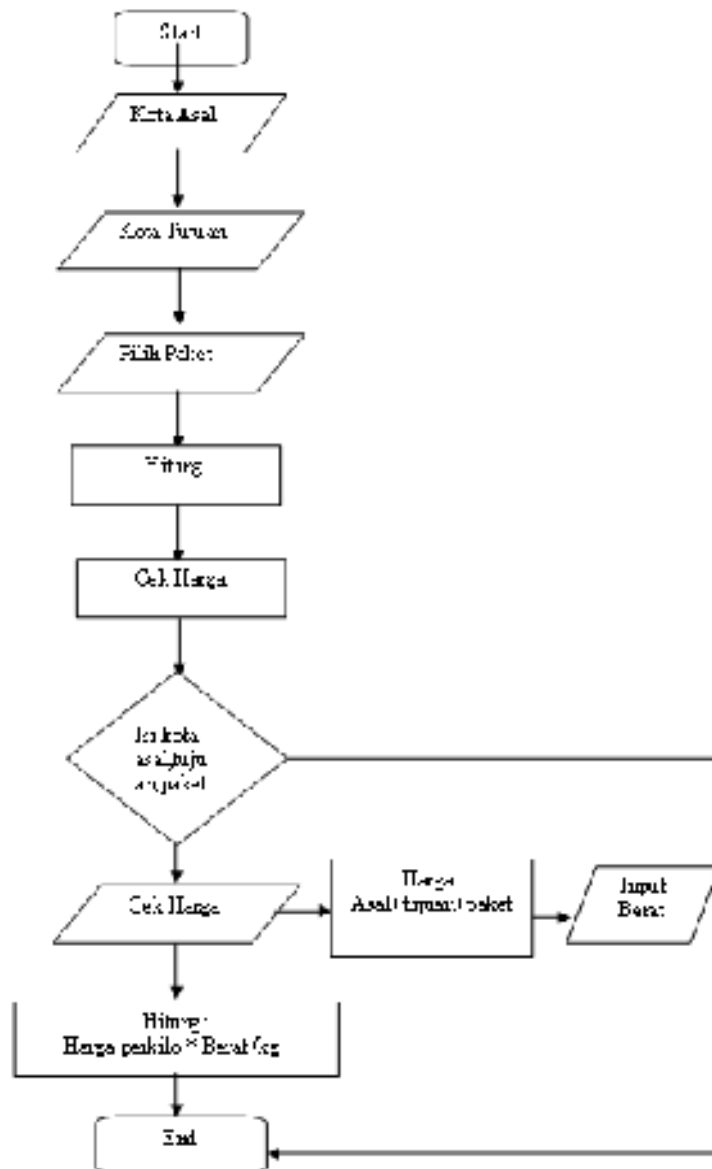
Gambar 1. Metodologi Penelitian

2.1. Metode Perhitungan

Perhitungan Tarif yang berlaku pada perusahaan dapat dijelaskan sebagai berikut:

1. Kota Asal, dimana si Pengguna Jasa Pengiriman Barang Domestik, Daerah asal Pengiriman Barang, berisi nama-nama kota atau Provinsi di Indonesia
2. Kota Tujuan, adalah dimana si Pengguna Jasa Pengiriman Barang Domestik ingin mengirimkan barang ke kota tujuan.
3. Paket, adalah pilihan untuk menyesuaikan harga tarif berdasarkan waktu, paket berisi Paket Biasa, Paket Malam, Paket Holiday/liburan terdapat perbedaan tarif.
4. Hitung, berisi tentang Perhitungan , menuju link Cek Harga.
5. Cek Harga, berisi tentang pengecekan harga berisi menu kota asal, kota tujuan, Paket, harga perkilo, berat, harga total.
6. Harga, disini Penulis menjelaskan tentang harga didapat berdasarkan kota Asal, kota tujuan dan paket dijumlahkan semua.
7. Berat, disini Pengguna dapat menginput berat agar didapat perhitungan Total harga.
8. Total Harga, berisi tentang harga dari penjumlahan tarif tersebut dengan mengalikan Harga Perkilo dengan Jumlah Berat. Sehingga didapatlah hasil total harga yang harus dibayar.

Adapun langkah-langkah perhitungan adalah ditunjukkan pada Gambar 2 sebagai berikut:



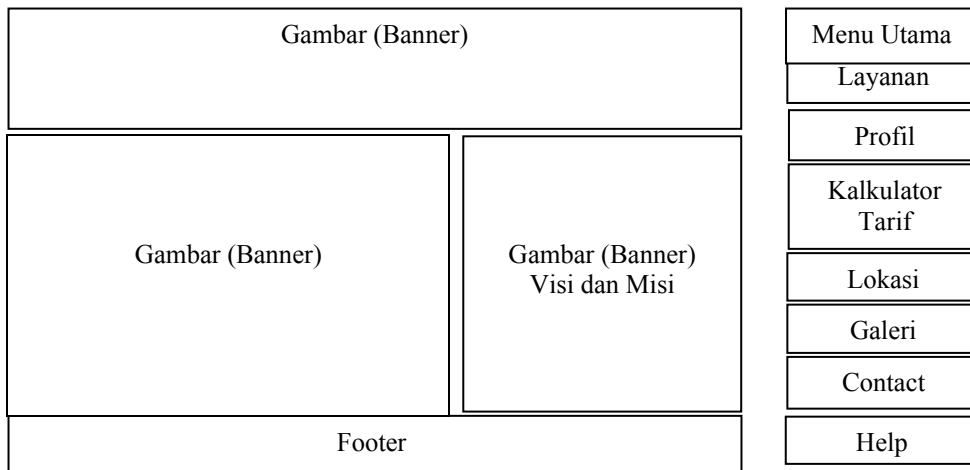
Gambar 2. Langkah-langkah Perhitungan Tarif Paket

Pada awalnya perlu diinisialisasi kota asal paket, kemudian ditentukan kota tujuan paket, kemudian perlu dipilih jenis paket layanan, dan berat paket hasil timbang ditempat. Berdasarkan keempat parameter masukan tersebut diatas maka dapat dilakukan perhitungan tarif yang dibebankan untuk pengiriman paket tersebut.

3. Hasil dan Pembahasan

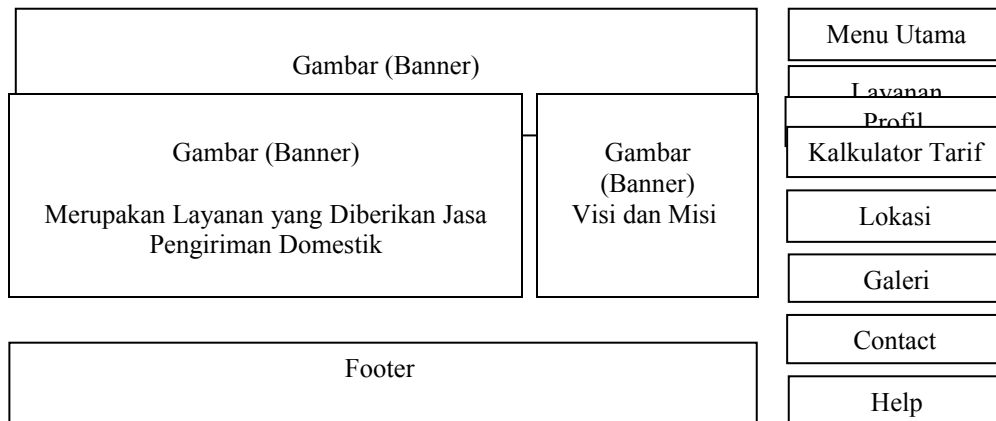
3.1. Rancangan Antar muka

Tahap perancangan ini dilakukan untuk membuat gambaran seperti apa tampilan website yang akan dibuat nantinya.



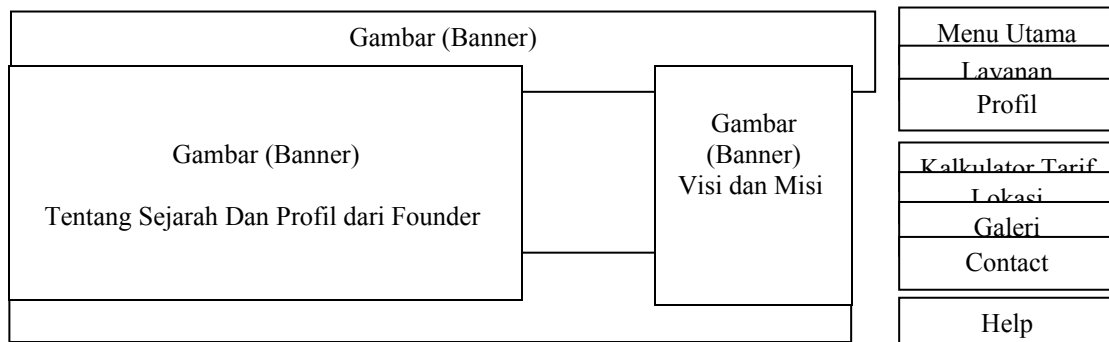
Gambar 3. Perancangan Halaman Utama

Pada bagian ini merupakan bentuk tampilan halaman Layanan, dapat dilihat pada gambar 5.



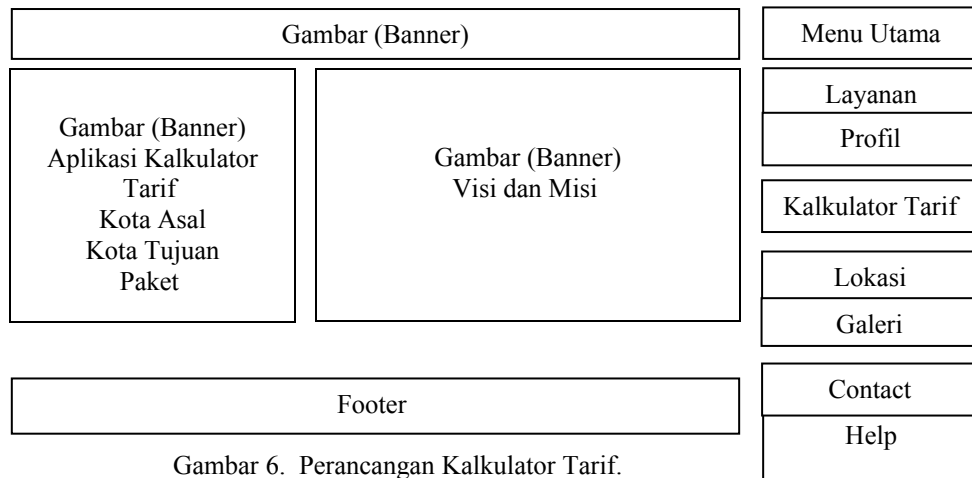
Gambar 4. Perancangan Halaman Layanan

Pada halaman Profil terdapat profil dari jasa pengiriman barang domestik dimana pada halaman profil si pengguna mengetahui pendiri perusahaan sejarah perusahaan, dapat dilihat pada gambar 4.3 berik.



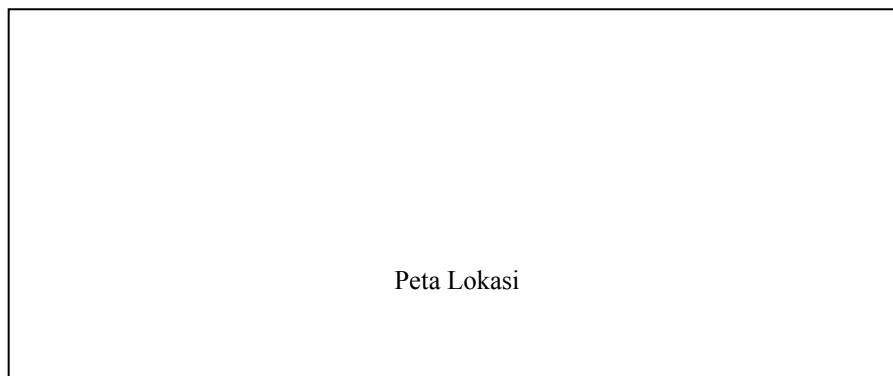
Gambar 5. Perancangan Halaman Profil

Pada bagian ini terdapat perancangan *aplikasi kalkulator tarif* dimana *kalkulator* terdapat kota asal, kota tujuan dan perhitungan, dapat dilihat pada gambar 7.



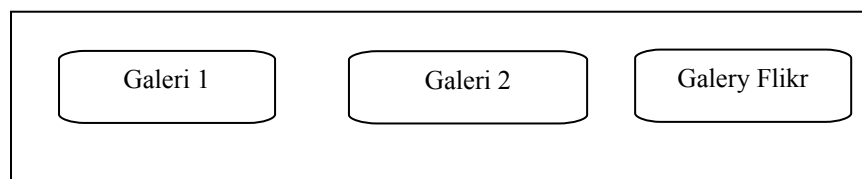
Gambar 6. Perancangan Kalkulator Tarif.

Dimana Peta lokasi merupakan suatu alamat yang dikoneksikan dengan google map melalui *Jquery*. Dapat dilihat pada gambar 8.



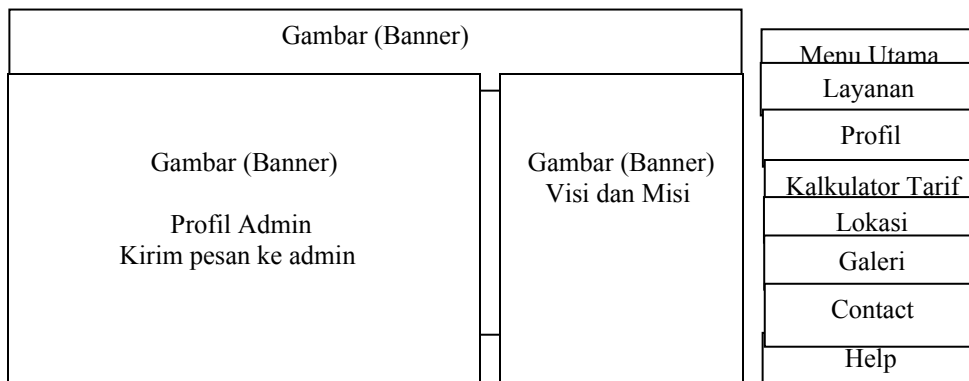
Gambar 7. Perancangan Peta Lokasi

Pada bagian ini Peneliti menambahkan suatu Galeri menggunakan *Jquery* dan dikoneksikan langsung dengan *aplikasi flicker*



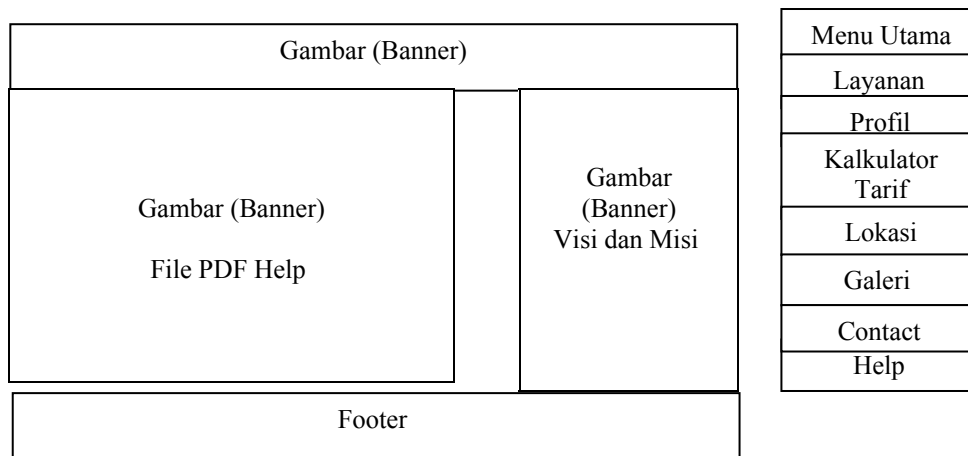
Gambar 8. Perancangan Galeri.

Pada halaman ini merupakan halaman dimana kontak tersebut berisi alamat perusahaan atau kontak admin dan berisi halaman saran, dapat dilihat pada gambar 9



Gambar 9. Perancangan Halaman Contact

Pada halaman ini Penulis menggunakan sarana bantuan untk menggunakan aplikasi ini atau tata cara *aplikasi kalkulator* pada jasa pengiriman *domestik*, pada tahap ini Pengguna membuat *file PDF* sebagai bahan informasi bantuan. Berikut ini Gambar 11.



Gambar 10. Perancangan Halaman Help

3.2. Implementasi

Implementasi dilakukan dengan menginstall aplikasi pada suatu WAMP Server yang dimana telah dilengkapi dengan Apache HTTP Server, MySQL dan PHP. Proses instalasi diawali dengan pembuatan database dan tabel-tabel dengan menggunakan SQL Script. Selanjutnya aplikasi diduplikasi pada suatu folder html.

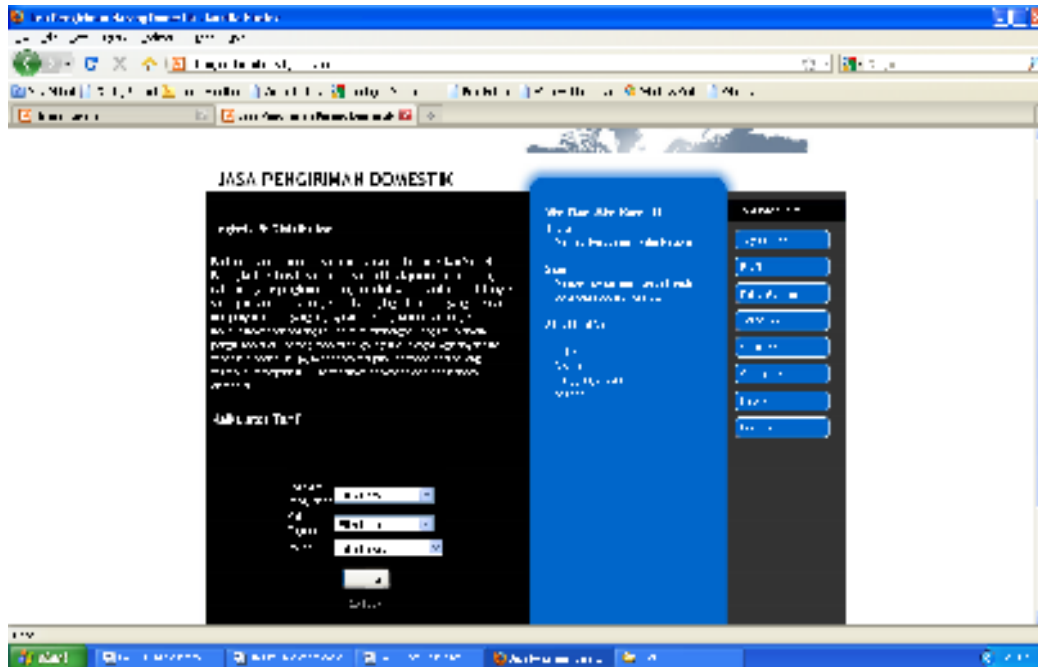
Akses aplikasi dilakukan dengan menggunakan Internet Browser, dengan mengetikan <http://localhost/domestik/index.html>. Sesaat setelah melakukan login, maka dilakukan inialisasi data awal seperti daftar lokasi dan tarif/kg pengiriman barang. Tarif lokasi terdiri dari lokasi dari dan ke.

Berikut ini adalah beberapa tampilan layar terkait dengan hasil menjalankan aplikasi yang terdiri dari



Gambar 11. Tampilan Menu Utama

Ditampilkan menu utama berisi tentang informasi kepada pengguna website untuk menjalankan suatu aplikasi kalkulator tarif untuk menghitung perhitungan pengiriman barang.



Gambar 12. Kalkulator Tarif

Untuk mengecek tarif pengiriman barang dapat menggunakan kalkulator tarif pengguna dapat menginput kota asal tempat pengiriman , kota tujuan pengiriman lalu paket apa yang akan dikirim.



Gambar 13. Check Harga

4. Kesimpulan

Adapun yang kesimpulan yang dapat diambil dalam Aplikasi *Kalkulator Tarif* adalah merupakan Aplikasi yang bertujuan untuk mengetahui seberapa besar informasi tarif harga bagi para pengguna jasa pengiriman barang domestik. Perancangan tampilan Aplikasi cukup sederhana sehingga dapat dimengerti oleh orang yang baru menggunakan aplikasi ini. Terdapat keunggulan dalam aplikasi ini yaitu selain sebagai Web aplikasi ini juga memberikan informasi kepada pengguna tentang informasi jasa pengiriman barang domestik, aplikasi ini juga bisa dipakai dicabang-cabang jasa pengiriman domestik karena sudah mencakup kota-kota diseluruh cabang di Indonesia

Daftar Pustaka

- [1] Madcoms. 2007. *Aplikasi Manajemen Database Pendidikan Berbasis Web dengan PHP dan MySQL*. Penerbit C.V. Andi Offset. Yogyakarta.
- [2] Faisal S.Si.2011 *Aplikasi Berbasis Web dengan PHP dan MySQL*. Penerbit. Ram Media. Yogyakarta.
- [3] Abdul Kadir. 2011. *Buku Pintar JQuery dan PHP*. Penerbit.Mediakom. Yogyakarta.
- [4] Wikipedia.com. Aplikasi. <http://id.wikipedia.org/wiki/Aplikasi>. 28 Januari 2011.
- [5] JNE Express Across Nation.co.id. *Kiriman yang Dilarang*. <http://jne.co.id/index.php?mib=produk.detail&id=2008081110231711&lang=IN> 2 Januari 2011.
- [6] JNE Express Across Nation.co.id. *Jasa Kurir Dalam Negeri & Intra Kota*. <http://jne.co.id/index.php?mib=produk.detail&id=2008072912122307&lang=IN> 15 Januari 2011.
- [7] Rahmat Rafiudin. 2004. *E-News Publishing Panduan Bagi Web Master Cyber Media*. Penertbit. C.V. Andi Offset. Yogyakarta.